

MATRIX

מדריך הוראות

דגם: MX-COMO-2000W

קונוקטור Como 2000W גוף חימום מסוג מיקה+טרמוסטט



אזהרת בטיחות כללית

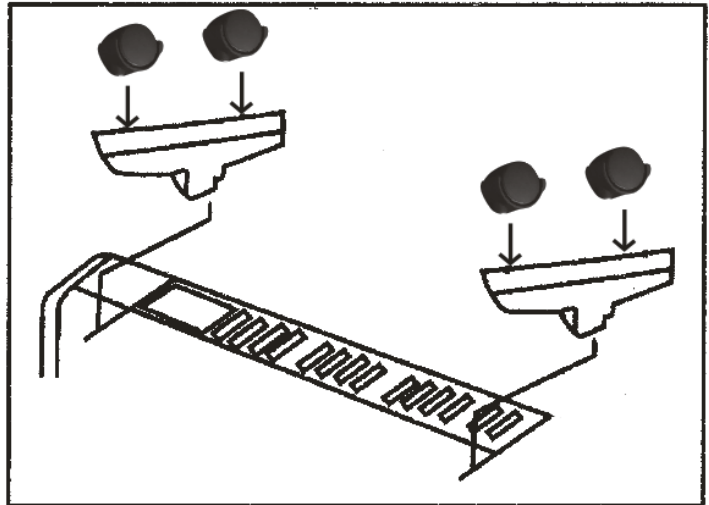
1. קראו את כל ההנחיות בקפידה טרם השימוש במוצר.
2. וודאו שהמתח זהה לזה שמצוין על גבי לוחית הדרוג של המכשיר.
3. אין להפעיל מכשיר זה במידה וכבל החשמל או תקע החשמל שלו פגומים.
4. הרחיקו את המכשיר ואת כבל החשמל שלו ממקורות חום, חפצים חדים או כל דבר שעשוי לגרום נזק.
5. במידה וכבל החשמל פגום, יש להחליפו על ידי היצרן, נציג שירות מטעמו או אדם מוסמך דומה אחר וזאת כדי למנוע סכנה.
6. וודאו שהמכשיר כבוי טרם חיבורו לרשת החשמל.
7. כבו את מקור אספקת החשמל ונתקו את המכשיר משקע החשמל כאשר אינו בשימוש, טרם ניקויו או ביצוע פעולת תחזוקה אחרת.
8. כבו את מתג התאורה, נתקו את מקור אספקת החשמל.
9. אין למקם את תנור החימום בסמוך לשקע חשמל.
10. אין להפעיל את המכשיר באזורים בהם נעשה שימוש או מאחסנים בנזין, צבע או נוזלים מתלקחים אחרים.
11. לשימוש במקום סגור בלבד.
12. על מנת למנוע התחממות יתר, אין לכסות את תנור החימום.
13. על מנת למנוע התלקחות אפשרית, אין לחסום פתחי כניסת אוויר או פתחי יציאה אוויר בכל דרך שהיא.
14. אין לגעת במשטחים החמים.
15. אין להכניס או לאפשר כניסה של גופים זרים לפתח האוורור או הפליטה, היות שהדבר עשוי לגרום להתחשמלות, להתלקחות או לנזק למכשיר.
16. תמיד וודאו שהידיים יבשות טרם הפעלה או כוונן של מתג על המוצר או טרם יצירת מגע עם תקע החשמל או שקע החשמל.
17. מכשיר זה לא נועד לשימוש על ידי אנשים (לרבות ילדים) הסובלים מקלויות גופניות, תחושתיות או שכליות, או על ידי אנשים חסרי ניסיון וידע, אלא אם כן הושמה עליהם השגחה או סופקה להם הדרכה בכל הנוגע לשימוש במכשיר זה מצד אדם האחראי לבטיחותם.
18. ילדים חייבים להיות תחת השגחה על מנת לוודא שהם אינם משחקים עם המכשיר.
19. אין להשאיר מכשיר זה ללא השגחה בזמן שאינו בשימוש.
20. הסיבה השכיחה ביותר להתחממות יתר הן שאריות של אבק או מוך בתוך המכשיר. וודאו להסיר שאריות אלה באופן סדיר באמצעות ניתוק המכשיר ושאיבת פתחי האווריר והרשתות.
21. אין למקם את תנור החימום על שטיח, אין למקם את הכבל מתחת לשטיחים. סדרו את הכבל הרחק מאזורים סואנים כך שלא ימעדו מעליו.
22. אין לעשות שימוש בתנור חימום זה בסביבה המיידית של אמבטיה, מקלחת או בריכת שחייה.
23. אין לאחסן מכשיר זה עד לאחר שהתקרר לחלוטין, אחסנו את תנור החימום במקום יבש וקריר כאשר אינו בשימוש.
24. כאשר המכשיר בשימוש, שמרו על מרחק של 50 ס"מ לכל הפחות מהחלון (קיר).

מפרטים טכניים:

MX-COMO-2000W	דגם
220 וולט - 240 וולט~	מתח
50 הרץ	תדר
2000 וואט	הספק

הרכבה

1. הכניסו את הגלגלים לתוך החלק התחתון של רגליות התמיכה, וודאו שהם מחוזקים היטב למקומם.
2. מקמו את המכשיר בצורה הפוכה, קבעו את המכשיר בעזרת בורג.



שימוש:

- חברו את המכשיר לשקע חשמל בטיחותי.
- הפעילו את מתג הפעלה/כיבוי למצב חימום (I או II).
- החימום פועל (II)

1000 וואט	הגדרת חום I
2000 וואט	הגדרת חום II

- סובבו את כפתור ווסת החום בכיוון השעון עד שהוא מגיע לטמפרטורה המרבית.
- ברגע שהטמפרטורה מגיעה לטמפרטורת החדר, סובבו באיטיות את הכפתור כנגד כיוון השעון עד שתגיעו לטמפרטורה הנדרשת.
- סובבו את המתג למצב "0" לכיבוי תנור החימום. נתקו את המכשיר ממקור החשמל לאחר מכן.

רכיב בטיחות נגד התחממות יתר

- תנור החימום שלכם מצויד ברכיב בטיחות לכיבוי תנור החימום במקרה של התחממות יתר. במידה ורכיב הבטיחות מופעל, אנא כבו את תנור החימום, נתקו את המכשיר ממקור החשמל ותנו לו להתקרר עד הסוף, בדקו שאין חסימה של פתח כניסת האוויר או של פתח יציאת האוויר, ולאחר מכן נסו שוב להפעיל מחדש את תנור החימום.
- במידה ותנור החימום אינו מצליח לפעול או שרכיב הבטיחות מכבה שוב את תנור החימום, החזירו את תנור החימום למרכז השירות הקורב למקום מגוריכם לבדיקה או לתיקון.

תחזוקה:

1. תמיד נתקו את המכשיר ממקור החשמל ותנו לו להתקרר עד הסוף טרם ביצוע פעולת תחזוקה מכל סוג שהוא.
2. השתמשו בשואב האבק להסרת אבק על הרשתות.
3. נקו את החלק החיצוני של המכשיר בעזרת מטלית לחה ולאחר מכן ייבשו אותו בעזרת מטלית יבשה. לעולם אין לטבול את המכשיר לתוך מים, כמו כן אין לאפשר טפטוף של מים לתוך המכשיר.

אחסנה:

1. תמיד נתקו את המכשיר ממקור החשמל, תנו לו להתקרר ונקו אותו טרם אחסנתו.
2. במידה ואינכם מתכננים לעשות שימוש במכשיר לפרק זמן ארוך, החזירו את המכשיר ואת מדריך ההוראות שלו לקרטון המקורי ואחסנו במקום יבש ומאוורר.
3. אין למקם פריטים כבדים על הקרטון במהלך אחסנת המכשיר היות שהדבר עשוי לגרום נזק למכשיר.

מחזור (השלכת המוצר בסיום חיי העבודה שלו)

מוצרים חשמליים מקולקלים אין להשליך ביחד עם פסולת ביתית. אנא מחזרו במקומות בהם קיימים מתקנים מתאימים. בדקו מול הרשומת המקומית שלכם לקבלת ייעוץ בנוגע למחזור.



אזהרה!!

מכשיר זה אינו מיועד לשימוש על ידי אנשים (כולל ילדים מעל גיל 8) עם מוגבלויות פיזיות, חושיות, שכליות או חוסר ניסיון וידע, אלא אם יש השגחה או הדרכה מאדם האחראי על ביטחונם.

יש להשגיח על ילדים לבל ישחקו עם המכשיר.

אין לאפשר לילדים לבצע פעולות ניקוי ותחזוקה ללא השגחה.

הרחיקו את חומרי האריזה מילדים - סכנת חנק.

הוראות בטיחות כלליות למכשירי חשמל ביתיים

מיקום:

1. אין להשתמש במכשיר זה בקרבת מים או נוזל אחר.
1. אם פתיל הזינה של המכשיר ניזוק, כדי להימנע מסכנה, החלפתו תיעשה על ידי היצרן, ע"י סוכן השירות שלו או על ידי אדם מוסמך אחר.
2. יש למקם את המוצר במקום יבש הרחק ממקורות מים או מקום לח.
3. יש למקם את המכשיר הרחק ממקורות חום (תנורי חימום, רדיאטורים וכו').
4. יש להציב את המכשיר על משטח מאוזן.
5. יש לאפשר מרווח מספיק לצורך אוורור המכשיר - אין לכסות את פתחי האוורור.

מתח החשמל:

6. יש לוודא שמתח הרשת (230 וולט) מתאים למתח ההפעלה שמצוין על גבי המכשיר.

זהירות:

7. המכשיר מיועד לשימוש ביתי בלבד, לא לשימוש ציבורי וכו'.
8. אין למשוך את התקע מהשקע ע"י משיכה בחוט החשמל.
9. יש לוודא שכבל החשמל והתקע שלמים ותקינים. לתיקון פגמים יש לפנות לחשמלאי מוסמך.
10. אין לאפשר לילדים להשתמש במוצר ללא פיקוח.
11. יש לחבר את המכשיר אל שקע תקני בו קיים חיבור הארקה תקני.
12. יש לאפשר גישה נוחה לניתוק כבל הזינה משקע החשמל בקיר.
13. כאשר לא מתכוונים להשתמש במכשיר לפרק זמן ארוך יש לנתקו מרשת החשמל.
14. אין לפתוח את מכסה המכשיר, אם ישנה בעיה בפעולתו התקינה של המכשיר יש לפנות למעבדת השירות.
15. אין להניח על המכשיר כל כלי אשר מכיל מים או נוזלים אחרים. במקרה של חדירת מים למכשיר יש להפסיק את זרם החשמל לשקע (הורדת הנת"ך מארון החשמל), לנתקו מרשת החשמל ולהביאו אל תחנת השירות הקרובה למקום מגוריכם.
16. אין להחדיר למכשיר חפצים כלשהם, כניסה של חפצים זרים עלולה לגרום להתחשמלות.
17. במקרה של חדירת חפץ כלשהו יש לנתק את המכשיר מרשת החשמל ולהביאו אל תחנת השירות הקרובה למקום מגוריכם.

תופעות חריגות:

במקרה של ריח או רעשים שמגיעים מהמכשיר, יש לנתק את המכשיר מרשת החשמל ולפנות למחלקת שירות הלקוחות.

ניקוי:

לפני ניקוי המכשיר יש לנתק אותו מרשת החשמל. אין להשתמש בחומרים נדיפים כמו אלכוהול או בנזין. ניקוי המכשיר יעשה על ידי מטלית יבשה בלבד.

תיקונים ושירות:

יתבצעו על ידי תחנת שירות מוסמכת.

תודה שקיטנים עוד אחד ממוצרי האיכות של חברת סיינט!

תעודת אחריות סיינט

שם המוצר: _____, תיאור המוצר: _____,

שם הדגם: _____, שנת ייצור: _____, מועד רכישה המוצר: _____.

תחנות שירות

קראוזמן גדעון ובניו שטמפר 45 פתח תקווה, 03-047845
 רונן גלעד יזמות- רחוב אגריפס 19 ירושלים, 02-6247262
 חשמל ברקוביץ בית אשל 30 באר שבע, 08-6274426
 בורג המפרץ הלוצי התעשייה 3 חיפה, 04-8817000

אנו סיינט לקט בע"מ ("להלן: "היבואן"), ח.פ. 513324160 מפארק שח"ק- שקד, ד.ג. מנשה, ת.ד. 37862. טל: 04-6350680, פקס: 04-6350670, אחראים בזאת כלפי רוכש מוצר וכל נעבר בדיון שלו ("הצרכן") לתקינות המוצר, 240 מיקוד: 37862. מבחינת ליקויים כלשהם בעבודה ו/או בחומרים, בתנאי שנעשה במוצר שימוש נכון וסביר ובכפוף לתנאים הבאים:

- 1- אחריות למוצר לתקופה בת 12 חודשים ("להלן: "תקופת האחריות") שתחילתה במועד רכישה המוצר או עם סיום התקנת המוצר בבית הצרכן או הדרכת הצרכן בתפעול המוצר (ככל שההתקנה/הדרכה נדרשים ע"י היבואן כתנאי להפעלת המוצר), לפי המאוחר ובלבד שעד למועד התקנת המוצר לא עשה הצרכן שימוש במוצר והמוצר נשמר בתנאים ראויים העונים על דרישות היבואן. אחריות כמפורט בתעודה זו תחול אף על התקנת המוצר, אם המוצר הותקן על ידיו/או מטעם היבואן ע"פ דרישת היבואן כתנאי להפעלת המוצר".
- 2- האחריות בהתאם לתעודת אחריות זו תקפה רק למוצרים שיובאו לישראל ע"י היבואן ושוקקו על ידו.
- 3- היבואן מתחייב לתקן כל קלקול שהתגלה במוצר במהלך תקופת האחריות וזאת ללא תמורה. כמו כן, מתחייב היבואן להחליף, במידה שידרש, את המוצר או כל חלק ממנו, ללא תמורה. ככל של צורך התיקון תידרש החלפת חלקים, מתחייב היבואן לספק חלקים מקוריים וחדשים. לא תוקן המוצר כאמור לעיל - היבואן יספק לצרכן מוצר חדש זהה או מסוג ואיכות דומים ושיוו ערך או ישיב לצרכן את התמורה ששילם בעד המוצר, לפי בחירת היבואן. תיקון כאמור יבוצע בתוך 7 ימים מהיום שבו נמסר המוצר לתחנת השירות ו/או לחנות ממנה נרכש.
- 4- לאחר תיקון המוצר מתחייב היבואן להצטייב לצרכן פירוט אודות מהות התיקון ואודות החלקים שהוחלפו (ככל שהוחלפו חלקים).
- 5- הוכיח היבואן כי מקור הקלקול בנזק מכוון, יהא היבואן פטור מחיובו על פי סעיף זה ויוכל לסרב לתקן את המוצר ו/או לדרוש תשלום בעד התיקון.
- 6- היבואן יספק, על פי דרישת הצרכן, חלקי חילוף לשם תיקון המוצר, עד תום תקופת האחריות שנקבעה למוצר ובמוצרים שעלותם מעל 300 ₪ יספק היבואן, על פי דרישת הצרכן, חלקי חילוף לשם תיקון המוצר עד תום שנה לאחר תום תקופת האחריות שנקבעה למוצר.
- 7- תעודת זו אמורה ותנאיה תקפים למוצר ולכל מוצר שהובא במקומו ואין בהחלפת מוצר ו/או חלק ממנו משום הארכת תקופת האחריות המקורית שכאמור החלה במועד מסירת המוצר המקורי לצרכן. כמו כן, אין האחריות חלה על אביזרים נלווים למוצר שלא נמכרו לצרכן על ידי היבואן.
- 8- חיובי היבואן מתחילים עם מסירת הטובין בפועל לצרכן.
- 9- על הוראות תעודת אחריות זו יחולו באופן בלעדי חוקי מדינת ישראל והם יחולו בשטחי מדינת ישראל (למעט הרשות הפלסטינית).
- 10- תיקון קלקול במוצר בתקופת האחריות יחזיר את המוצר למצב שבו היה אלמלא הקלקול, לרבות החלפת חלקים בחלקים מקוריים וחדשים. ככל שהתיקון לא אפשרי בתנאי סעיף זה, יספק היבואן לצרכן מוצר חדש, זהה או מסוג ואיכות דומה ושווה ערך, או ישיב לו את התמורה ששילם בעד המוצר- וזאת לשיקול דעת הבלעדי של היבואן.
- 11- יבואן יתקן מוצר מתום שבוע ימים מהיום שבו נקרא לעשות כן או מתום עשרה ימים מהיום שבו נמסר המוצר לתחנת השירות, לפי העניין. נמסר המוצר לנקודת מכירה - במקרה בו אין תחנת שירות בקרבת מקום (במרחק שאינו עולה על 15 ק"מ), ימלא היבואן את חובתו לתקן את המוצר לא יאוחר מתום שבועיים מהיום שבו נמסר המוצר. המוצרים יובאו לתחנות השירות לשם תיקונם. לא ניתן להוביל באופן סביב את המוצר לתחנות השירות, מפאת גודלו, משקלו או נפחו או מחמת היותו מחובר דרך קבע, יתקנם היבואן במענו של הצרכן ואם נדרשה מעבדה לשם ביצוע התיקון, יעביר היצרן את המוצר למעבדה ויחזיר למענו של הצרכן, בלא תמורה.
- 12- על אף האמור לעיל, רשאי היבואן לדרוש תמורה בעד תיקון שביצע במוצר לפי דרישת הצרכן, או בעד הובלתו או החלפתו, לפי העניין, אם הוכיח, לפני ביצוע התיקון, שהקלקול בו נובע כתוצאה מאת הסיבות שלהלן:
 - (א) כוח עליון שהתרחש במועד מאוחר ממועד מסירת המוצר לצרכן
 - (ב) דדון או רשלנות של הצרכן, לרבות שימוש במוצר בניגוד להוראות השימוש ובלבד שהוראות השימוש סבירות בניסיונות העניין, והכל בכפוף להוראות כל דין; יבואן, בנסיבות שאינן נובעות מהפרת
 - (ג) תיקון שנעשה במוצר בידי מי שלא הורשה לכך מטעם היבואן, בנסיבות שאנן נובעות מהפרת חיובי היבואן לפי כתב אחריות זה.
- 13- על הוראות תעודת אחריות זו יחולו באופן בלעדי חוקי מדינת ישראל והם יחולו בשטחי מדינת ישראל (למעט הרשות הפלסטינית)