

לקוח נכבד

תודה שרכשת מוצר זה מחברת סאינט

נא הקפד על הוראות השימוש.

מתאים לשימוש חיצוני, יישומים ביתיים או מסחריים שונים.

יש לקרא היטב את מדריך זה לפני השימוש!

יש להקפיד על נוהלי הבטיחות הבאים:

- אין להשליך את הסוללה לאש. זה עלול לגרום לפיצוץ.
- אל תחשוף את גוף התאורה לאש או לחום עז מכיוון שהסוללה עלולה להתפוצץ.
- אין לטבול או לחשוף את הסוללה למים.
- אין להשליך את הסוללה באש או במים.
- אין לשנות את הסוללה בשום אופן.
- אין להתעסק עם חיווט הסוללה.
- אין לנקב או לפגוע בכל צורה אחרת בסוללה.
- אין להשתמש בסוללה שמופיעים בה פגמים.
- אין לנסות לטעון את הסוללה בצורה ששונה מהמתואר במדריך זה.
- התעלמות מהאזהרות הנ"ל עשויים לגרום לפגיעה ו/או נזק לרכוש.
- התייעץ עם מדריך בטיחות הבנייה המקומי שלך במידת הצורך להתקנת גוף התאורה על בניין.
- לעולם אל תסתכל ישירות אל האור או תאיר אותו לעיניו של אדם אחר.
- בזמן התקנה פעל לפי כללי בטיחות מתאימים כדי למנוע נפילה מסולם.

הוראות התקנה:

- יש להתקין את גוף התאורה על משטח ישר וציבי.
- הימנע מהתקנת גוף התאורה ליד מזגן, תנור חימום מרכזי או מערכת מתח גבוהה.
- יש למקם את לוח הסולארי באזור שטוף שמש בו ניתן לאסוף אור שמש מרבי. בדרך כלל, הלוח הסולארי צריך להיות פונה לכיוון (דרום) שבו אור השמש יכול להטעין את הלוח לפחות 5-6 שעות.
- מומלץ לטעון את גוף התאורה במשך 24 שעות לפני השימוש הראשון.
- השתמש במטלית רטובה רכה כדי לנקות מעת לעת (לפחות פעם ב-3 חודשים) את הלוח הסולארי כדי למנוע הפחתת תפוקת החשמל בגלל אבק שהצטבר.

אופן השימוש:

פנס סולארי זה עובד בשני אופנים, תאורה רגילה ותאורת ראדר (חיישן תנועה), עובד בלילה בלבד ופועל אוטומטית ע"י חיישן פוטוצל המזהה חשכה.

1. בעת שימוש בזרקור סולארי חדש בפעם הראשונה, אנא התקן אותו לאחר בדיקת המנורה לשלמות.
2. אנא חברו את גוף התאורה ואת הפאנל הסולארי, תחת השמש למשך 5-6 שעות.
3. פאנלים סולאריים צריכים להיות מותקנים באזורים שאינם חסומים על ידי מבנים או עצים, המיקום המותקן הפונה דרומה, מבטיח שמש מלאה במשך כל היום.
4. אין לחבר למתח רשת 220-240V AC בכדי למנוע נזק לפנס הסולארי.
5. יש לנקות את הפאנל הסולארי כל 3 חודשים על מנת לשמור על יעילות הפאנל.
6. נא התקן היטב את הפאנל הסולארי בכדי למנוע נפילתו ברוח חזקה.

בדיקה עצמית של המוצר אם המנורה אינה פועלת, נסה את הפעולות הבאות:

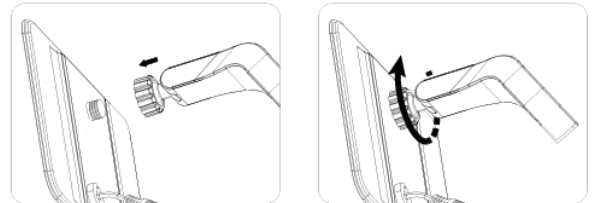
1. בדוק אם הקו המחבר בין הזרקור לפאנל סולארי מחובר היטב.
2. בדוק אם החוטים בפאנלים הסולאריים והמנורות תקינים.
3. למוצר יש פונקציית בקרת אור. הוא אינו פועל במהלך היום ומופעל באופן אוטומטי בלילה ע"י חיישן פוטוצל, כדי לבדוק אם האור דולק במהלך היום, תוכלו לכסות את הפאנל הסולארי הפונה לקרקע (מדמה לילה), והאור יעבוד.
4. אנא טען אותו במלואו לפני השימוש הראשון, אם הנקודות הנ"ל בסדר והאור עדיין לא דולק, אנא צרו איתנו קשר.

הוראות התקנה:

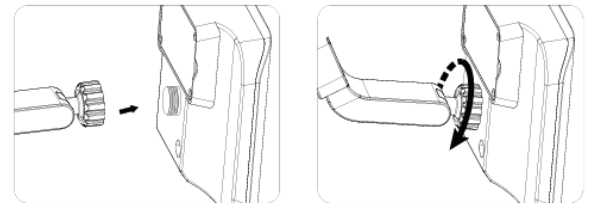
התקנה משולבת:

התקנה מופרדת:

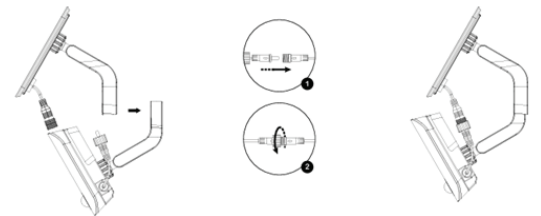
שלב 1- התקן את התושבת (פאנל סולארי) וסובב את ההברגה לפי הצורך.



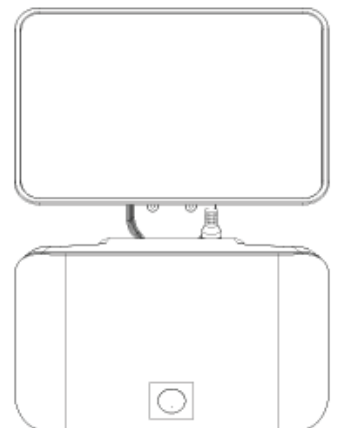
שלב 2- התקן את התושבת (מנורה) וסובב לפי הצורך.



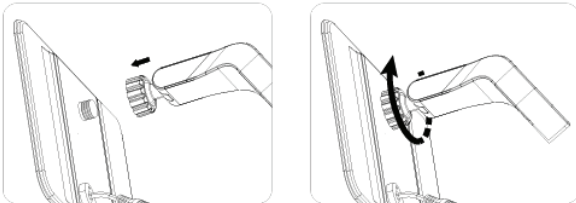
שלב 3- חבר את החוט.



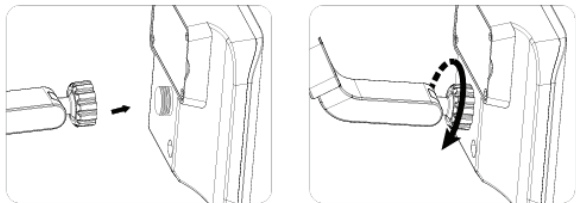
שלב 4- השתמש בבורג הברגה כדי להתקין את המנורה והפאנל על הקיר.



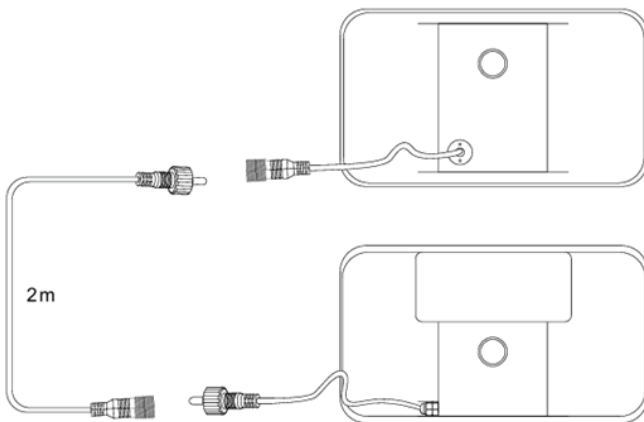
שלב 1- התקן את התושבת (פאנל סולארי) וסובב את ההברגה לפי הצורך.



שלב 2- התקן את התושבת (מנורה) וסובב לפי הצורך.



שלב 3- חבר את החוט והוסף חוט מאריך.



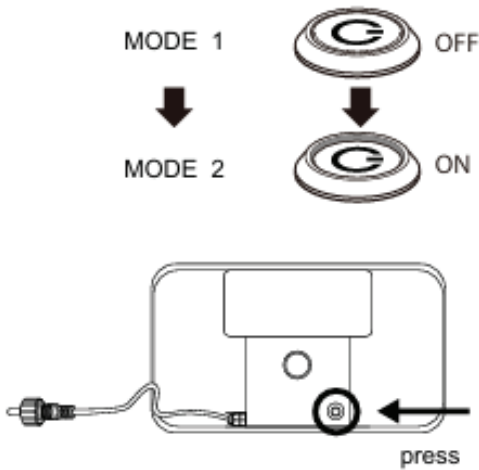
שלב 4- השתמש בבורג הברגה כדי להתקין את המנורה והפאנל על הקיר.



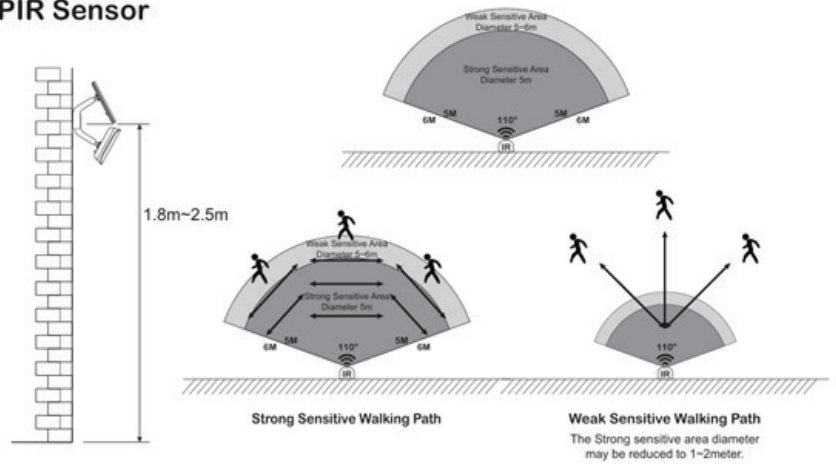
חיישן תנועה - PIR :

3 מצבים לבחירה

מצב 1 : מצב המתנה על 0% תאורה והפעלה בזיהוי תנועה של 100% למשך כ- 25 שניות.
מצב 2 : מצב המתנה על 10% תאורה והפעלה בזיהוי תנועה של 100% למשך כ- 25 שניות.
מצב 3 : מצב המתנה על 40% תאורה וללא הפעלה בזיהוי תנועה.

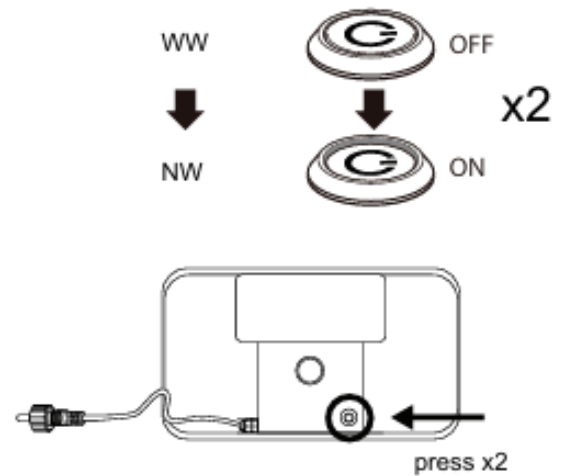


PIR Sensor



נפתור שליטה :

לחיצה אחת משנה את מצב בחירה.
שתי לחיצות מהירות משנות את צבע גוון האור.



תודה שקנייתם עוד אחד ממוצרי האיכות של חברת סאינט !

תעודת אחריות סאינט

שם המוצר: _____, תיאור המוצר: _____

שם הדגם: _____, שנת ייצור: _____, מועד רכישת המוצר: _____

תחנת שירות

קראזמן גדעון ובניו שטמפפר 45 פתח תקווה, 03-047845
 רונן גלעד יזמות- רחוב אגריפס 19 ירושלים, 02-6247262
 חשמל ברקוביץ בית אשל 30 באר שבע, 08-6274426
 בורג המפרץ חלוצי התעשייה 3 חיפה, 04-8817000

אנו סאינט לקת בע"מ (להלן: "היבואן"), ח.פ. 513324160 מפארק שח"ק- שקד, ד.ת. מנשה, ת.ד. 240, מיקוד: 37862. טל: 04-6350680, פקס: 04-6350670, אחראים בזאת כלפי רוכש מוצר וכל נעבר בדין שלו (להלן: "הצרכן") לתקינות המוצר, מבחינת ליקויים כלשהם בעבודה ו/או בחומרים, בתנאי שנעשה במוצר שימוש נכון וסביר ובכפוף לתנאים הבאים:

- 1- אחריות למוצר לתקופה בת 12 חודשים (להלן: "תקופת האחריות") שתחילתה במועד רכישת המוצר או עם סיום התקנת המוצר בבית הצרכן או הדרכת הצרכן בתפעול המוצר (ככל שההתקנה/ ההדרכה נדרשים ע"י היבואן כתנאי להפעלת המוצר), לפי המאוחר ובלבד שעד למועד התקנת המוצר לא עשה הצרכן שימוש במוצר והמוצר נשמר בתנאים ראויים העונים על דרישות היבואן. אחריות כמפורט בתעודה זו תחול אף על התקנת המוצר, אם המוצר הותקן על ידי/או מטעם היבואן ע"פ דרישת היבואן כתנאי להפעלת המוצר".
- 2- האחריות בהתאם לתעודת אחריות זו תקפה רק למוצרים שיבאו לישראל ע"י היבואן ושוקו על ידו.
- 3- היבואן מתחייב לתקן כל קלקול שהתגלה במוצר במהלך תקופת האחריות וזאת ללא תמורה. כמו כן, מתחייב היבואן להחליף, במידה שיידרש, את המוצר או כל חלק ממנו, ללא תמורה. ככל של צורך התיקון תידרש החלפת חלקים, מתחייב היבואן לספק חלקים מקוריים וחדשים. לא תוקן המוצר כאמור לעיל - היבואן יספק לצרכן מוצר חדש זהה או מסוג ואיכות דומים ושוי ערך או ישיב לצרכן את התמורה ששילם בעד המוצר, לפי בחירת היבואן. תיקון כאמור יבוצע בתוך 7 ימים מהיום שבו נמסר המוצר לתחנת השירות ו/או לחנות ממנה נרכש
- 4- לאחר תיקון המוצר מתחייב היבואן להמציא לצרכן פירוט אודות מהות התיקון ואודות החלקים שהוחלפו (ככל שהוחלפו חלקים).
- 5- הוכיח היבואן כי מקור הקלקול בנזק מכון, יהא היבואן פטור מחיוביו על פי סעיף זה ויוכל לטרום לתקן את המוצר ו/או לדרוש תשלום בעד התיקון.
- 6- היבואן יספק, על פי דרישת הצרכן, חלקי חילוף לשם תיקון המוצר, עד תום תקופת האחריות שנקבעה למוצר ובמוצרים שעלותם מעל 300 ₪ יספק היבואן, על פי דרישת הצרכן, חלקי חילוף לשם תיקון המוצר עד תום שנה לאחר תום תקופת האחריות שנקבעה למוצר.
- 7- תעודת זו אחריות ותנאיה תקפים למוצר ולכל מוצר שהובא במקומו ואין בהחלפת מוצר ו/או חלק ממנו משום הארכת תקופת האחריות המקורית שכאמור החלה במועד מסירת המוצר המקורי לצרכן. כמו כן, אין האחריות חלה על אביזרים נלווים למוצר שלא נמכרו לצרכן על ידי היבואן.
- 8- חיובי היבואן מתחילים עם מסירת הטובין בפועל לצרכן.
- 9- על הוראות תעודת אחריות זו יחולו באופן בלעדי חוקי מדינת ישראל והם יחולו בשטחי מדינת ישראל (למעט הרשות הפלסטינית).
- 10- תיקון קלוקל במוצר בתקופת האחריות יחזיר את המוצר למצב שבו היה אלמלא הקלקול, לרבות החלפת חלקים בחלקים מקוריים וחדשים. ככל שהתיקון לא אפשרי בתנאי סעיף זה, יספק היבואן לצרכן מוצר חדש, זהה או מסוג ואיכות דומה ושווה ערך, או ישיב לו את התמורה ששילם בעד המוצר - וזאת לשיקול דעת הבלעדי של היבואן.
- 11- יבואן יתקן מוצר מתום שבוע ימים מהיום שבו נקרא לעשות כן או מתום עשרה ימים מהיום שבו נמסר המוצר לתחנת השירות, לפי העניין. נמסר המוצר לנקודת מכירה - במקרה בו אין תחנת שירות בקרבת מקום (במרחק שאינו עולה על 15 ק"מ), ימלא היבואן את חובתו לתקן את המוצר לא יאוחר מתום שבועיים מהיום שבו נמסר המוצר. המוצרים יובאו לתחנות השירות לשם תיקונם. לא ניתן להוביל באופן סביר את המוצר לתחנות השירות, מפאת גודלו, משקלו או נפחו או מחמת היותו מחובר דרך קבע, יתקנם היבואן במעט של הצרכן ואם נדרשה מעבדה לשם ביצוע התיקון, יעביר היצרן את המוצר למעבדה ויחזיר למעט של הצרכן, בלא תמורה.
- 12- על אף האמור לעיל, רשאי היבואן לדרוש תמורה בעד תיקון שביצע במוצר לפי דרישת הצרכן, או בעד הובלתו או החלפתו, לפי העניין, אם הוכיח, לפני ביצוע התיקון, שהקלקול בו נובע כתוצאה מאת הסיבות שלהלן:
 (א) כוח עליון שהתרחש במועד מאוחר ממועד מסירת המוצר לצרכן
 (ב) זדון או רשלנות של הצרכן, לרבות שימוש במוצר בניגוד להוראות השימוש ובלבד שהוראות השימוש סבירות בנסיבות הענין, והכל בכפוף להוראות כל דין; יבואן, בנסיבות שאינן נובעות מהפרת
 (ג) תיקון שנעשה במוצר בידי מי שלא הורשה לכך מטעם היבואן, בנסיבות שאינן נובעות מהפרת חיובי היבואן לפי כתב אחריות זה.
- 13- על הוראות תעודת אחריות זו יחולו באופן בלעדי חוקי מדינת ישראל והם יחולו בשטחי מדינת ישראל (למעט הרשות הפלסטינית)